

バタフライアリーナ(柳井体育館)

フットサル利用についての注意事項

【最重要注意事項】 来場する前に必ず目を通してください。下記に記載されていることが、遵守できない場合は、フットサルの利用が認められなくなってしまいますので、各チーム代表者様は、選手および助っ人選手、ならびに、応援帯同者を含む全員に伝達、周知徹底を宜しくお願い申し上げます。

別紙添付：会場レイアウト図を参照



ここから入場してください



【基本情報】

- ◆名称：バタフライアリーナ(柳井体育館) ◆所在地：〒742-0021 柳井市柳井 3714-3
- ◆連絡先：0820-23-0830 ◆駐車場：無料駐車場完備 ◆閉館時間：21時30分(退出完了時刻)
- ◆1F：事務室・トイレ ◆2F：正面玄関・アリーナ・ロビー ◆3F：観覧席・卓球ルーム
- ◆喫煙場所：なし ※(隣接のアクティブ柳井の屋外喫煙所をご利用ください)
- ◆トイレは、1Fの事務室前のトイレを利用ください。2Fのトイレは利用禁止。
- ◆フットサル利用：全面的に使用禁止 ※但し SA スポーツクラブの行事として限定的に認可。
- ◆遵守事項やマナーなど、利用状況が悪ければ利用認可が取り消されてしまいます。

【来場時について】

- ◆バタフライアリーナのメイン駐車場、または予備駐車場(無料)をご利用ください。
※近所に民家がありますので、夜間の大声、空ぶかし、路上駐車などは禁止です。
- ◆施設への入退館は、2Fの正面玄関のみご利用ください。※それ以外の出入り口は封鎖してあります。
※他の出入り口のカギを絶対に開けないでください。
※1Fの事務室前からの入場は禁止です。及び職員駐車場には駐車しないでください。
- ◆2F正面玄関から、アリーナに入る出入り口は、最短の「1番近い出入り口」だけをご利用ください。
※下駄箱は用意しておりませんので、外履きは出入り口付近に、きれいに並べてアリーナに入ってください。
※トイレ(1F)や、自販機または、喫煙に行く場合は、必ず外履きに履き替えてください。
- ◆選手の待機場所は、指定された場所をご利用ください。
※認められる場所→「アリーナ内の余白スペース(2F)」、「アリーナステージ上(2F)」、「観覧席(3F)」
※認められない場所→「ステージの左側奥のスペース(2F)」、「ロビー自販機・ショーケース前(2F)」、
「アリーナ周りの廊下通路部分・室内・屋外含む(2F)」など
- ◆待機場所に荷物を置いたら、会場設営の準備をするため、集合時間には本部に集合してください。
※集合時間に当番点呼を行い、会場設営の説明と打ち合わせを行います。(時間厳守)

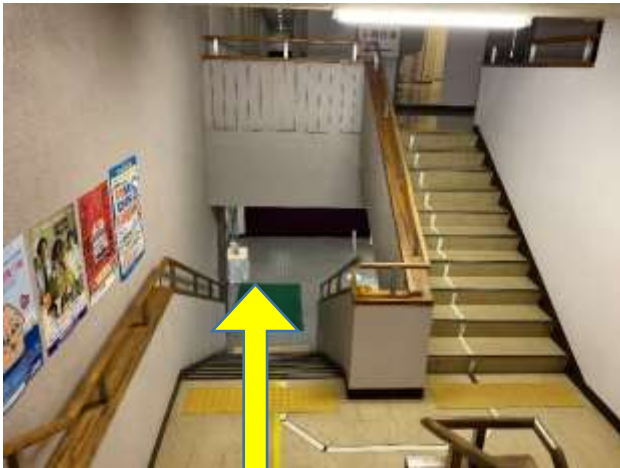


1 F : 事務室前からの入館は
禁止です。

2 F : 正面玄関
来場時は、コチラから入場を
お願い致します。
※コチラ以外の入退場を禁止



2 F : アリーナの入り口
正面玄関から入ったら目の前の、一番近い目の入り口から
入退場をしてください。左側の奥には入らないように！
※入り口の前で外履きを脱いで並べてください。
※トイレ・自販機・喫煙に行く際は外履きに履き替えること。



階段：1 Fトイレのルート
階段をおりて、1階のトイレ
のみ利用できます。



2 F : ロビー(自販機・ショーケース)
正面玄関から入ったら、すぐ右側にロビーがありますが、
ここでの滞在を禁止します。(自販機の利用はOK)
※ここで、ボールを使ったり、走ったりなど、ウォーミングアップ
も禁止です。理由：窓ガラスとショーケースがあるため。



階段：1 Fトイレのルート
階段をおりたら、事務室の前
をUターンするとあります。



駐車場：無料駐車場完備
駐車場以外での駐車は禁止。
閉館後はチェーンをかけられます。
※撤去完了後は早めに退出する



【会場設営について】

- ◆設営当番は、対戦スケジュール表に記載された時間に集合してください。(時間厳守)
- ◆**最大の注意事項は、21時30班までに、撤収作業を終えて体育館を退出しなければならないため、対戦スケジュール表記載の1試合目に間に合うように設営を終えなければ間に合わない。**
- ◆点呼終了後、会場設営の説明と打ち合わせを行います。
- ◆詳しくは、別紙参考資料のレイアウト図面をご確認ください。
- ◆**設営作業の詳細 ※2F担当・3F担当で分けますが早く終わったほうが協力して設営を完了させます。**

【3F・担当グループ】

観覧席(3F)にあがる

観覧席(3F)から、手すりを利用して、壁面に養生シートを張っていく。

壁面と養生シートの間に隙間を作り、下部をウエイトでしっかりと固定する。(図面参照)

※ウエイトは、器具庫のダンベル、及び、バトミントン・バレーのポールを利用。

観覧席(3F)から、ステージ側の防球ネットを下ろし、ステージ前のすべてネットを張る。

※隙間ができないように、互いを引っ張りながらフックで留める。

観覧席(3F)後ろ通路にある、カーテンを全て閉めていく。

※ボールが窓ガラスに当たった際のクッション材の役目を果たすため隙間がないよう完全に閉める。

【2F・担当グループ】

本部席用のテーブル×2台を、ステージの上から下ろし、アリーナ中央に設置する(図面参照)。

パイプ椅子をステージ下の収納庫から、24脚を出して、アリーナ中央に設置する(図面参照)。

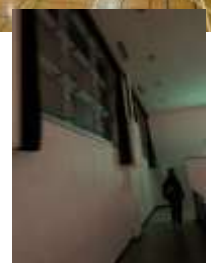
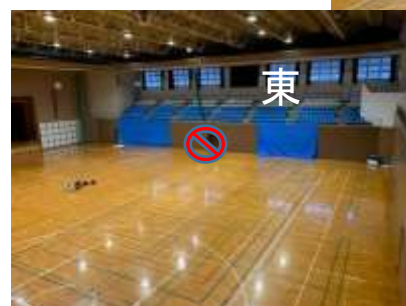
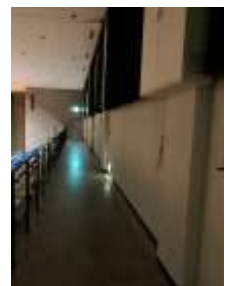
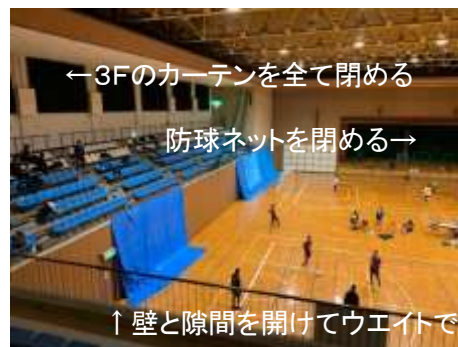
デジタルタイマー×2台を、器具庫から出して、本部席に設置する(図面参照)

アナログの得点版×2台を、器具庫から出して、各コートに設置する。

コーナーコーン×8個を、器具庫から出して、各コートのコーナーに設置する。

フットサルゴール×4台を、ステージの上から下ろして、各コートに設置する。

コートライン・ペナルティーアークを、本部持参のボックスから出して各コートに貼る。



【運営中について】

◆タイムスケジュール通りに開催する。試合や審判があるのに、開始時刻に3Fから降りてこないなどの不具合が生じないように「事前行動」を心がけましょう。(遅れが出た場合は撤収作業が間に合わなくなります)

◆会場設営完了後に、第1試合目を行います。

※対戦チームは、すぐにメンバーチェックを行うため、本部前に集合してください。(以降は前の試合中)

※審判運営担当チームは、電子ホイッスルとカードを用意して、キックオフを決めてください。

◆新会場に伴い、審判運営担当の役割に若干の変更があります。変更内容は下記の通りです。

- ・第1審判 × 1名(免許保持者)…従来通り
- ・第2審判 × 1名(免許保持者)…従来通り
- ・得点版係 × 1名(免許不問) …スタンド型アナログ得点版をめくる ※タイマーと兼用可
- ・タイマー × 1名(免許不問) …タイム管理とファールカウント ※記録と兼用可
- ・記録係 × 1名(免許不問) …対戦記録・得点者・警告退場・マンオブザマッチ・ベストGK
- ・枠内S係 × 0名(一旦廃止) …※枠内シュート記録はいったん廃止します。
- ・⊕拾い係 × 若干名(免許不問) …上記以外のメンバーで担当する。

【新しく追加された項目の説明】

※バタフライアリーナの構造上、シュートが3Fの観覧席に上がってしまうことがあります。連続して上がった場合は予備球も含めて足りなくなってしまう、試合がストップすることが懸念されます。⊕拾い係(ボールボーイ)を配置することで、試合を円滑に進めていくことが可能となりますので、ご協力をお願い致します。ボールが3Fに上がった場合に取りに行くのも、⊕拾い(ボールボーイ)が担当しますので、手持ちの⊕をピッチに配球後、ゆっくりでも構いませんので、回収をお願い致します。※3F観覧席に、人がいる場合は、声をかけて、ボールを落としてもらうようお願いしましょう。なお、当日の運営担当チームが、5名ギリギリの場合は、タイマーと記録係を、1名で兼任する工夫をして、最低1名以上で、⊕拾い係(ボールパーソン)をお願いします。



【会場撤去について】

◆撤去当番は、会場に残って後片付けを行います。

◆**最大の注意事項は、21時30分までに、撤収作業を終えて体育館を退出しなければならないため、どんなに遅くても、21時00分には撤去作業に取り掛かる必要があります。**

◆詳しくは、別紙参考資料のレイアウト図面と下記記載の保管場所を事前にご確認ください。

◆撤収作業の詳細 ※基本的に設営の逆戻りです。

【3F・担当グループ】

観覧席(3F)にあがる

養生シートの紐を解いて養生シートを下に落としていく。

ステージ前の防球ネットを東西に開けて、3Fの観覧席まで完全に上に引き上げる。

東西の観覧席の後ろ通路にある「カーテン」を全て開ける。※(東側の中央1か所は故障で閉じたままです)

【2F・担当グループ】

ステージ前の防球ネットのフックを全て外す。

器具庫から台車をもってきて、養生シートを固定しているウエイトを全て回収して回る。

養生シートをコンパクトに丸めてツールボックスに収納する。(事務局ツールボックス)

回収したウエイトを器具庫に戻す。(ダンベルはダンベル置き場へ・バトミントンポールは専用ラックへ)

本部席用のテーブル×2台を、ステージの上に持ち上げて収納する(ステージの西側)。

パイプ椅子をステージ下の収納庫へ収納する。(ステージの下)

デジタルタイマー×2台を、器具庫に収納する(器具庫に入って、すぐ右上の棚)

アナログの得点版×2台を、器具庫に収納する(器具庫に入って、正面の奥)

コーナーコーン×8個を、器具庫に収納する。(器具庫に入って、右側の棚)

フットサルゴール×4台を、ステージ上に戻す。(ステージに上がって、左側が正規ゴール・右側が組立式)

コートライン・ペナルティーアーク(青いテープ)を全て剥がしていく。

モップをかけて、埃をゴミ箱に入れる。



会場撤去：来た時よりも美しく

フットサルで利用を認めていただける会場は、全国的に見ても本当に少ない状況です。今後、フットサルの利用が禁止ということにならないように、会場を大切に利用しましょう。(整理整頓)

帰る前に、観客席やステージなど、待機していた場所に忘れ物が無いか注意しましょう。

【お問合せ・質問はコチラ】

ミラつくプロジェクト・エンジョイフットサルリーグKUGA運営事務局

〒745-0803 山口県周南市大島 5-100

担当者：橋本 真治 連絡先：090-7123-1222

メール：syunan_futsal@yahoo.co.jp

総合ホームページ：http://miratuku.com/



ENJOY FUTSAL LIGA KUGA
エンジョイフットサルリーグKUGA